

**Adaptaciones
y Sistemas de
Apoyo**



**Prácticas
Basadas en
Evidencias**

**Colaboración
y
Trabajo en
Equipo**

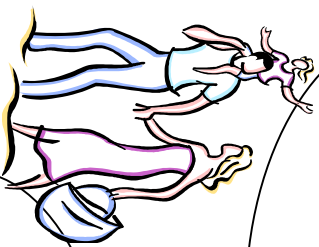


**Visión
y
Actitud**

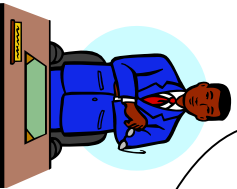


**¿Qué es lo que
hace la
Inclusión
trabajar en los
primeros años**

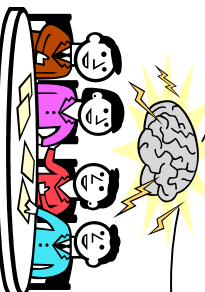
**Familia y
Asociaciones
de la
Comunidad**



**Apoyo
Administrativo**



**Tiempo
Formal para
Planear y
Reflexionar**



**Aprendizaje
Profesional**



¿Qué es lo que la hace la Inclusión trabajar en los primeros años de la infancia?

<p><u>Visión y Actitud</u></p> <ul style="list-style-type: none"> • Hay una declaración de la vision conocida. • Apoya la creencia que todos los niños pueden y deven aprender. • Los equipos tienen visión y actitudes similares. • El personal es apoyado a la pregunta por qué las prácticas están en lugar y sugerir mejoras. • Todos los niños se consideran miembros de pleno derecho de la comunidad de clases. 	<p><u>Tiempo Formal para Planear y Reflexionar</u></p> <ul style="list-style-type: none"> • Los miembros del equipo honoran el marco de tiempo determinado, llegando a tiempo y saliendo a tiempo, para que pueda comenzar la próxima reunión. • Los horarios acomodan el tiempo de planificación común. • Los equipos usan la reunión para mirar datos coleccionados y apoyo del plan a los niños. • Administración honora el tiempo proporcionando, apoyo de conocerse como un equipo.
<p><u>Colaboración y Trabajo en Equipo</u></p> <ul style="list-style-type: none"> • Los equipos se reúnen regularmente. Equipos utilizan una agenda, una estrategia para documentar reuniones y decisions, y lo mantiene dentro de un marco de tiempo asignado. • Maestros en general y los maestros de educación especial trabajan como un equipo. • Los maestros y paraeducadores utilizan los datos de manera que los próximos pasos pueden ser discutidos en las reuniones de planeamiento. • Los maestros y personal de apoyo traen planes de lecciones para discutir durante reuniones de colaboración. • Los temas de las reuniones anteriores se revisan para asegurar su seguimiento. 	<p><u>Familia y Asociaciones de la Comunidad</u></p> <ul style="list-style-type: none"> • Las familias están invitadas a participar en las reuniones. • Las familias se comunican con los equipos, y los equipos se comunican con las familias. • Las familias son contactadas para buenas noticias, así como las luchas. • Las familias tienen la oportunidad de completar una encuesta de satisfacción. • Las familias son unidas con programas/servicios de la comunidad que apoyan a los niños pequeños y sus familias. • Las agencias de la comunidad pueden venir en el sitio para trabajar con familias.
<p><u>Aprendizaje Profesional</u></p> <ul style="list-style-type: none"> • El personal es apoyado para implementar nuevas estrategias aprendidas, como co enseñanza, adaptar y modificar. • El personal ajusta las estrategias de enseñanza basadas en la nueva información de oportunidades de aprendizaje profesional. • El personal tiene tiempo para reflexionar y resolver problemas con otros para implementar nuevas estrategias. • El sistema está dedicado al aprendizaje a través de una variedad de lugares. El personal tiene una gran variedad de oportunidades para el aprendizaje. • El personal utiliza prácticas basadas en la evidencia. 	<p><u>Prácticas Basadas en Evidencias</u></p> <ul style="list-style-type: none"> • Los maestros están usando diversas prácticas instruccionales. • Los grupos son fluidos y basados en las necesidades de cada niño. • Maestros en general y los maestros de educación especial co-enseñan cuando es apropiado . • Los servicios relacionados son proporcionados dentro de la rutina de la clase de educación general. • El progreso de los niños es monitoreado continuamente a través de evaluación auténtica.
<p><u>Adaptaciones y Sistemas de Apoyo</u></p> <ul style="list-style-type: none"> • Las adaptaciones usadas son documentadas para referencia futura. • Las acomodaciones y modificaciones se determina a través del proceso de IEP y se utilizan constantemente con los niños. • Los equipos consideran una variedad de acomodaciones y modificaciones antes de cambiar una actividad para un niño. • Los apoyos naturales forman parte del plan de apoyo de cada niño. • Paraeducadores están entrenados y supervisados para apoyar eficazmente a los niños. 	<p><u>Apoyo Administrativo</u></p> <ul style="list-style-type: none"> • Los administradores son un apoyo a la inclusión de formas concretas e identificables. • La administración proporciona liderazgo para impulsar el éxito y romper las barreras para la inclusión. • La administración valora la comunicación abierta en cuanto a apoyos y servicios para niños. • Hay una línea clara de comunicación para la solución de problemas. • Administración claramente apoya un tiempo a los maestros de reflexionar, solucionar problemas y comparir la toma de decisiones. • El sistema está unificado para que todos los maestros esten enseñando, adaptando y apoyando a todos los niños en ambientes inclusivos.